

met ggz in 2021

Terugblik 2021

In dit jaarverslag kijken we terug op 2021, dat inmiddels in algemene zin te boek staat als het 'tweede corona jaar'. Meebewegend met de golven van besmettingen en Lock downs, hebben we ons aangepast aan de nieuwe werkelijkheid met focus op continuïteit en kwaliteit van zorg en ondersteuning. Ons verzuim groeide onvermijdelijk tot een omvang die ons niet eigen is en de vervanging van zieke collega's deed wederom een extra beroep op collegialiteit. Zonder de veerkracht en inzet van onze professionals en de inzet van onze ondersteunende diensten, hadden we dit niet kunnen realiseren, dat is zeker. Mijn dank daarvoor is groot.

Om betere passende zorg en ondersteuning te kunnen blijven bieden voor (ernstig) psychisch kwetsbare mensen, hebben we gebouwd aan de samenwerking tussen teams intern, onze medezeggenschap, de medische staf, de raad van toezicht én

met externe (keten)partners. De meeste sociaal domein aanbestedingen waarbij MET ggz betrokken was, zijn ons gegund veelal in samenwerking met andere partners. Daarnaast hebben we een versterkt midden- en topkader ingericht en zijn we groeiende in gezamenlijk leiderschap.

En wat voor ons het meeste van belang is: onze cliënten blijven onze inzet in hoge mate waarderen, ook onder moeilijke omstandigheden.

We kijken vooral met trots en vertrouwen uit naar de toekomst en bouwen verder aan duurzame zorg en ondersteuning met behulp van een toekomstbestendige netwerkorganisatie.

Anja Pijls
Raad van Bestuur

met
elkaar



Effectieve, innovatie zorg

MET ggz heeft specialistische kennis zowel op het gebied van behandeling als begeleiding. We geloven in het bundelen van beide expertises ten behoeve van de cliënt. Persoonlijk herstel en positieve gezondheid van de cliënt staan daarbij centraal.

In 2021 hebben we ons ingezet om ons zorgaanbod verder te ontwikkelen én ons zorggebied uit te breiden. Dit heeft onder andere geresulteerd dat we in 2021 diverse aanbestedingen gegund hebben gekregen, die per 1 januari 2022 gestart zijn.

Ontwikkelingen regio in Zuid-Limburg

In de regio Zuid-Limburg heeft MET ggz zich volop ontwikkeld. Het team van MET behandeling heeft zich succesvol verder ontplooid, ook de samenwerking met organisatie Mondriaan verloopt goed. In 2021 heeft MET de wijk voorbereidingen getroffen om ook begeleiding te bieden aan inwoners van Zuid-Limburg. En met succes: de regio Westelijk Mijnstreek heeft MET de wijk aangewezen als een van de organisaties die per 1 januari 2022 cliënten begeleid.

met de wijk

onderdeel van MET ggz

Beschermd Wonen in Noord- en Midden Limburg

Inclusio Uitvoering Zuid, Leger des Heils Zuidoost, Moveoo en MET ggz bundelden hun krachten op het gebied van Beschermd Wonen (BW) in de regio Noord- en Midden-Limburg ter voorbereiding op het gunnen van de aanbesteding. De organisaties, met ieder hun eigen expertises, intensiveren per 1 januari 2022 hun samenwerking; innoveren, leren en nog meer maatwerk bieden staan voorop. Samen zorgen we

voor een duurzame uitstroom en richten we ons op nog méér inclusie in de buurt en wijk.

Zelfstandig Wonen Training in Noord- en Midden-Limburg

Voor jongeren van 16 tot 18 jaar in Noord- en Midden-Limburg is het vanaf 1 januari 2022 mogelijk om training en begeleiding te krijgen op het gebied van wonen, met als doel om zo zelfstandig mogelijk te leven en deel te nemen aan de maatschappij.

met behandeling

onderdeel van MET ggz

Het team Ouderen

Het team Ouderen biedt inmiddels binnen het team zowel basis ggz als specialistisch ggz, waardoor het een deel van de op- en afschaling vanuit het eigen team geboden kan worden. Een cliënt hoeft dus niet meer door een andere zorgprofessional geholpen te worden.

Tevens zijn we in 2021 gestart met een aantal pilots waarvan de doorgang in 2022 zal plaatsvinden, zoals:

Lokaal behandelteam in Weert

In samenwerking met gemeente Weert, CJG en zes andere zorgaanbieders.



met ggz in 2021



Covid-19

MET ggz heeft zowel cliënten die binnen MET de wijk wonen, als de medewerkers met directe cliëntcontact zelf kunnen vaccineren. Dit heeft ervoor gezorgd dat beide groepen snel beschermd waren tegen een besmetting.

Ook hebben we cliënten van MET de wijk die niet in staat waren om zelfstandig naar een teststraat te gaan, zelf getest. Ons speciale testteam ging op verzoek naar de woningen toe om cliënten daar te testen.

Positionering, samenwerking en relatiemanagement

De MET in onze naam onderstreept dat we veel belang hechten aan samenwerken, zowel intern als extern. We hebben in alle regio's veel geïnvesteerd in samenwerkingen met verschillende partijen, zoals de netwerken rondom de lokale behoeftes van onze cliënten. Enkele voorbeelden:

- In heel Nederland zet men zich in om op de wachttijden terug te dringen. Limburg was hierbij initieel in twee regio's opgedeeld: Noord-Limburg en Zuid-Limburg, waarbij Midden-Limburg bij Noord was ondergebracht. Na overleg met de Nederlandse GGZ is besloten om van Midden-Limburg met ingang van 1 september 2021 een aparte regio te maken, met MET ggz als regievoerder.
- De Herstelacademie heeft in 2021 succesvol haar plek ingenomen in Venlo. In een intensieve samenwerking met Moveoo en Inluzio Sociale Basis, is er een academie opgebouwd die op een laagdrempelige manier herstel bevordert. Een herstelacademie is een leergemeenschap die zich bezig houdt psychisch lijden en de levenskunst.
- In het Suïcidepreventie Actienetwerk Midden-Limburg werken we samen met GGD Limburg Noord en 113 zelfmoord preventie. Inspireren en verbinden, dat is de kern van het actienetwerk dat zich inzet om het aantal suïcides en suïcidepogingen in de regio daadwerkelijk te verminderen.

met
elkaar

“

Door onze overeenkomsten en soortgelijke uitdagingen vinden we de ander. Door onze verschillen leren we van elkaar. Altijd in een prettige en open sfeer. Over en weer zijn we laagdrempelig, in verbinding en altijd op zoek naar hoe we elkaar kunnen versterken zodat onze cliënten de best mogelijke ondersteuning krijgen.”

Renée van Kraaij, Regiomanager Inluzio



Een compleet overzicht van onze samenwerkingen per regio zijn te vinden op metggz.nl/over-ons



met ggz in 2021



Digitalisering

In 2021 hebben we stevig ingezet op het gebruik van technologie in de zorg (eHealth). We zetten verschillende applicaties in ter ondersteuning van de begeleiding en behandeling. Zo hebben circa 1.200 nieuwe cliënten toegang gekregen tot het eHealth platform Minddistrict waarin allerlei modules staan ter versterking van de begeleiding of behandeling. Zowel modules die je onder begeleiding doet als modules die iemand zelf kan doen. In totaal is er ruim 2.300 keer gebruik gemaakt van een eHealth module. De modules "Beter slapen", "leren ontspannen" en het "gedachteschema" worden het meeste ingezet.

Daarnaast is onze SET (Stimuleringsregeling EHealth) subsidie-aanvraag gehonoreerd op basis waarvan we de komende twee jaar Niceday binnen behandeling (PsyQ en MET focus) gaan (her)integreren. Een app en platform die de behandeling van angststoornissen en depressie ondersteunt, bijdraagt aan blended, behoeftegestuurd behandelen, en cliënten stimuleert zelf aan de slag te gaan met allerlei schema's, dagboeken en opdrachten.

Als laatste hebben we een plan gemaakt om de VR-bril (Virtual Reality) opnieuw in te zetten binnen behandeling. VRET, afgekort voor Virtual Reality Exposure Therapie is een cognitieve gedragstherapie die vooral wordt toegepast bij het behandelen van angsten en fobieën. De client gaat onder begeleiding en m.b.v. de VR-bril in een virtuele wereld spannende situaties aan en leert daarmee omgaan. In 2022 gaan we hulpverleners trainen en een pilot draaien op onze locatie in Roermond.

“

De vriend van een jong meisje dat ik in behandeling heb, vond het spannend: psychologen en naar kantoor komen. Ik vond het heel waardevol om te zeggen: nou, dan doen we 's avonds een keer een beeldsessie met je vriend erbij.”

Hulpverlener bij MET ggz

Tevreden cliënten

MET ggz heeft zich ook ingezet om de wachttijden te beheersen én de cliënttevredenheid te verhogen. We zijn trots op de tevredenheid van de cliënten bij zowel behandeling als begeleiding:

MET de wijk CQ-index



Begeleiding
Individueel: **8,3**
(7,9 in 2020)
Begeleiding met
verblijf: **7,1**
(7,3 in 2020)

MET behandeling CQ-index



Specialistische ggz: **8,2**
(7,8 in 2020)
Basis ggz: **8,2**
(7,8 in 2020)

HKZ - certificaat



Ook in 2021 is ons HKZ-certificaat verlengd. De auditoren hebben geen feiten of verbeterpunten geconstateerd tijdens de auditdagen. Een resultaat waar we met z'n allen trots op zijn!

Keurmerk Basis GGZ



MET trots: wederom heeft onze Basis GGZ, MET focus, weer het keurmerk behaald. Een zorgaanbieder met het Keurmerk Basis GGZ is cliëntgericht, trots, transparant, zelfkritisch, vooruitstrevend en betrokken.



met ggz in 2021



Klachten

In 2021 hebben 33 cliënten een klacht ingediend. 75% van de klachten is in 2021 naar (deels)tevredenheid afgehandeld. De overige klachten zijn ingetrokken of niet afgehandeld in 2021. Eén klacht is niet naar tevredenheid afgehandeld en is voorgelegd bij de klachtencommissie.



Preventie

In 2021 waren de belangrijkste thema's waar het team zich op richtte:

- Naasten en omgeving van mensen met psychische problemen
- Preventie van depressie en angst
- Herstelgericht werken

MET ggz bood zowel activiteiten voor de directe doelgroep als voor professionals en vrijwilligers.

Suïcidepreventie actienetwerk

Samen met GGD Limburg-Noord, 113 zelfmoordpreventie en met behulp van de gemeente Weert, gemeente Roermond en de Provincie Limburg hebben we in Midden-Limburg een Suïcidepreventie actienetwerk opgericht. We bundelen onze krachten om het aantal suïcides te verminderen met als doel dat niemand meer eenzaam en radeloos sterft door zelfmoord.

met elkaar



met de wijk

onderdeel van MET ggz



1.127

cliënten

waarvan

308

bij ons wonen

Gezond werken

We vinden het belangrijk om te investeren in onze medewerkers, hen de mogelijkheid geven om zichzelf te ontwikkelen en ook de ruimte geven voor zelfontplooiing.

In 2021 hebben onze medewerkers trainingen gevolgd op het gebied van BHV, privacy, suïcidepreventie, kindermishandeling en huiselijk geweld, medicatie en injecteren. Tevens is de ambulante begeleiding geschoold in E-health Minddistrict.

Er hebben supervisie- en intervisiemomenten plaatsgevonden op diverse inhoudelijke onderdelen zoals EMDR, systeemtherapie, herstel ondersteunende zorg en systematisch werken. Het curriculum voor de collega's in opleiding (AIOS, VS, SPV en P-opleidingen) is verder geïmplementeerd.

MET trots: de erkenning als opleidingsinstantie voor diverse beroepsopleidingen is verkregen en/of verlengd.

Het verzuimpercentage was gemiddeld over het jaar 2021: 6,5%.

met behandeling

onderdeel van MET ggz



2.769

Basis ggz

5.383

Specialistische ggz

771

Kind en Jeugd



met ggz in 2021



Medezeggenschap

Ondernemingsraad

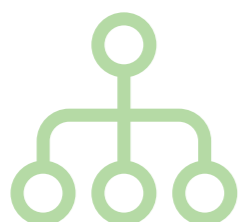
Ook in 2021 heeft de Ondernemingsraad zich bezig gehouden met diverse onderwerpen die speelden binnen MET ggz. Het jaar stond nog altijd in teken van de Coronacrisis en de hierin genomen/te nemen maatregelen. Thuiswerken, beeldbellen en Microsoftteams vergaderingen zijn inmiddels vertrouwde elementen in ons dagelijkse werk geworden. Hiernaast waren onderwerpen als samenwerking, aanbestedingen, de herinrichting (top)structuur van MET ggz, het potloodplan van MET ggz regio Zuid en de financiële stand van zaken doorlopend onderwerp van gesprek.

Raad van Toezicht

In 2021 is er met name toezicht gehouden op de kwaliteit en continuïteit van zorg, zorg voor de medewerkers, aanpassingen van de organisatie en positionering van MET ggz.

Cliëntenraad

De cliëntenraad heeft in het jaar 2021 speciale aandacht gehad voor meerdere thema's waaronder op het gebied van diverse samenwerkingsovereenkomsten met andere organisaties met betrekking tot Beschermd Wonen, aanbestedingen bij gemeenten & crisisdienst jeugd. Maar ook het rookbeleid, ontruiming van huizen met het hoogwater en ontwikkelingen rondom e-health. MET ggz is zeer tevreden over nauwe betrokkenheid van de leden van de cliëntenraad.

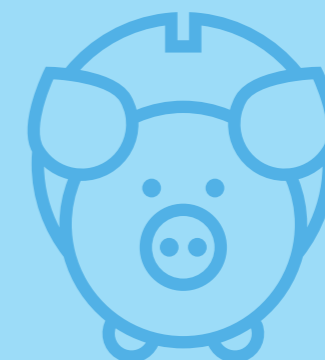


met elkaar

Financieel gezond

Financieel resultaat

We zorgen voor een goede balans tussen effectieve, innovatie zorg en de kosten die dat met zich meebrengt. We willen de juiste en betaalbare zorg bieden.



Gerealiseerde omzet

■ WLZ	€ 8,1 miljoen
■ ZVW	€ 21,5 miljoen
■ WMO/Jeugd	€ 13,0 miljoen
■ Overig	€ 3,7 miljoen

Totaal

€ 46,3 mln.

Duurzaamheid locaties

Een van onze grootste behandellocaties bevindt zich op de Minister Beverstraat in Roermond. Begin 2021 is deze locatie duurzaam verbouwd. Zo is bijvoorbeeld alle verlichting vervangen door LED-verlichting. Daarnaast zijn er zonnepanelen geplaatst op het dak (energielabel A).

Liquiditeit en solvabiliteit

Ratio's	2021	2020	2019
Solvabiliteit*	48,9%	59,8%	62,9%
Current Ratio*	2,0	2,5	2,7
EBITDA marge	2,5%	3,0%	6,7%

*) De ratio's 2021 zijn negatief beïnvloed door de afsluiting van DBC's per 31-12-2021 vanwege de landelijke invoering van het nieuwe zorgprestatie-model (ZPM).

